

SERIE MURA



ASESORAMIENTO
PERSONALIZADO

INGENIERÍA
Y PROYECTOS

SOLUCIONES
LLAVE EN MANO

EQUIPAMIENTO
INTEGRAL

ATENCIÓN
AL CLIENTE



Empresa Homologada por la
Dirección General del Patrimonio del Estado

mobiliar@mobiliar.es
www.mobiliar.es
902 365 064



Mura

Gino Gamberini



Forma y función

Butaca con disposición variable, compacta y elegante, diseñada para auditorium y salas de conferencias. Conjuga aspectos funcionales y búsqueda formal, dimensiones reducidas y confort elevado.





Compasso d'Oro

Mura, en la su primera versión, ha ganado el prestigioso premio Compasso d'Oro ADI "por calidad formal y funcional en la entereza de la imagen".



Mecanismos innovadores

Dispositivo a gravedad que, liberando el asiento, permite el vuelco con movimiento amortiguado. Al mismo tiempo, el respaldo se baja y verticaliza reduciendo las dimensiones totales. Asiento y respaldo están dotados de mecanismo de traslación con disposición variable para garantizar al usuario el máximo confort asumiendo una posición más recta o distendida.



Tecnología invisible

Asiento y respaldo con estructura en contrachapado. Rellenos en poliuretano expandido indeformable. Costado sostenido por bastidor en acero. Pata de anclaje a pavimento cubierta por un cárter metálico pintado.

La instalación puede realizarse sobre nivel horizontal, inclinado o sobre gradas, en filas rectas o en curva.





Tipologías

Versión estándar con respaldo y asiento cerrado alineados a los costados. Variante VIP con respaldo más alto. Costado producido con dos profundidades, 29 y 45 cm. Base de apoyo a pavimento individual o sobre barra.

Accessories

Elemento de identificación fila y numeración puesto.

Predisposición para la electrificación (toma eléctrica bajo pedido).

Atril de escritura abatible retráctil (en el costado de 45 cm).

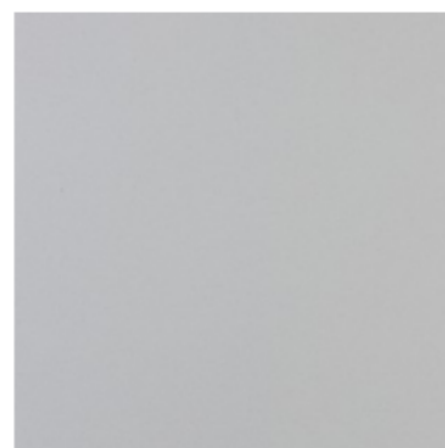
Sistema accesorio que permite la amovilidad de las butacas y su desplazamiento, sobre ruedas, en caso de no uso.



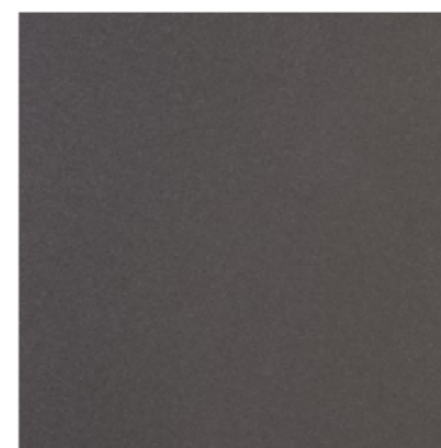
Pinturas



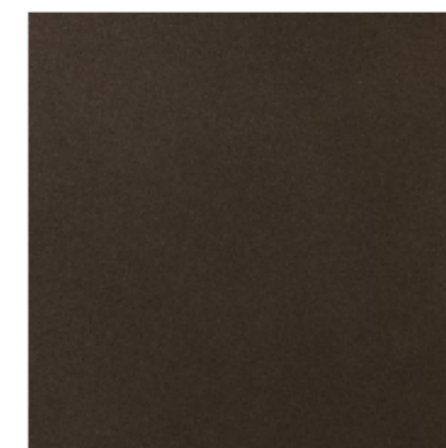
Negro



Plata

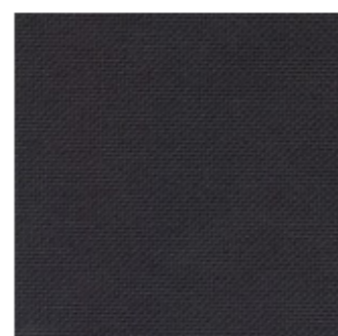


Grafito

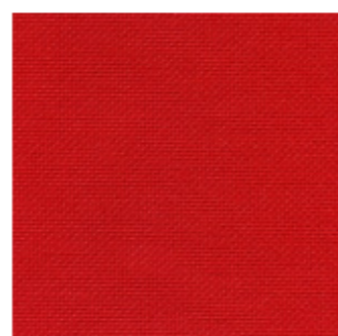


Bronce

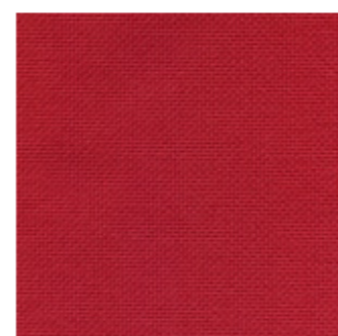
Trevi ¹ Category



Cod. 06-001



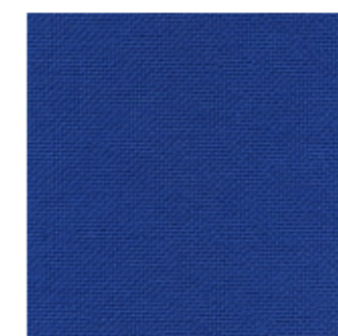
Cod. 06-014



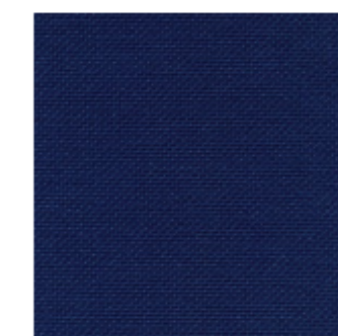
Cod. 06-022



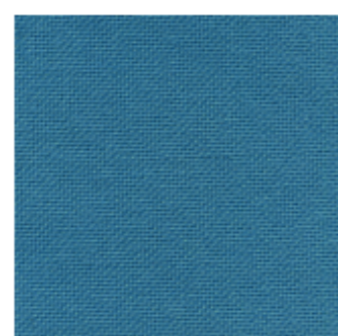
Cod. 06-035



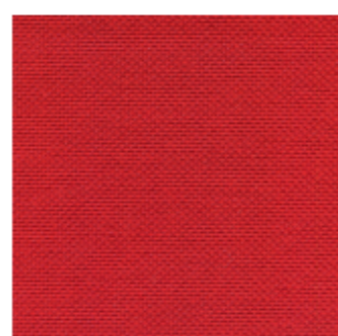
Cod. 06-041



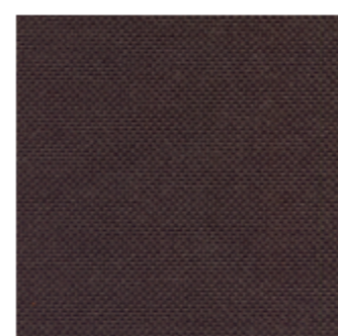
Cod. 06-086



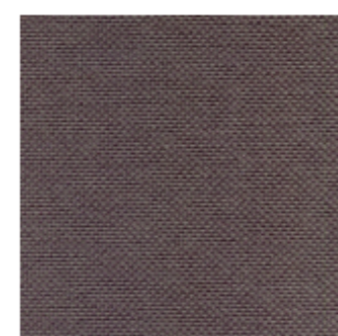
Cod. 06-009



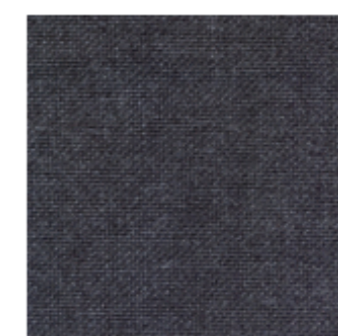
Cod. 06-017



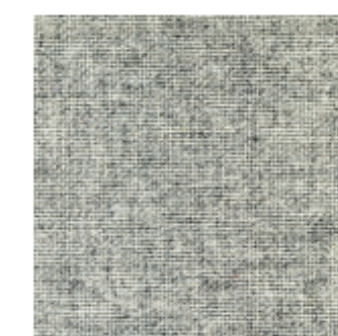
Cod. 06-058



Cod. 06-094

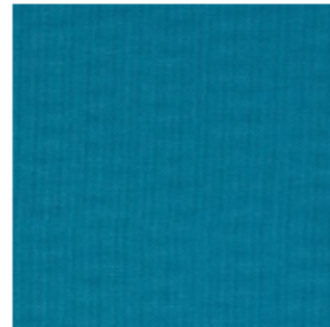


Cod. 06-1610

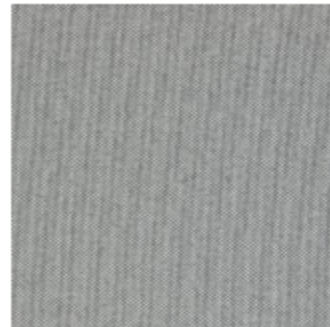


Cod. 06-1613

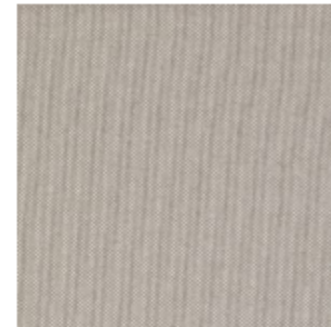
Maya 2^{Category}



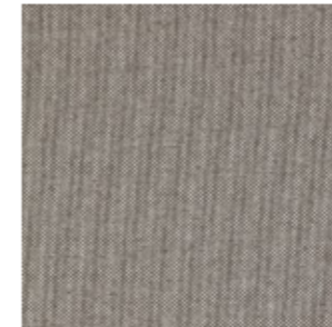
Cod. 77-6091



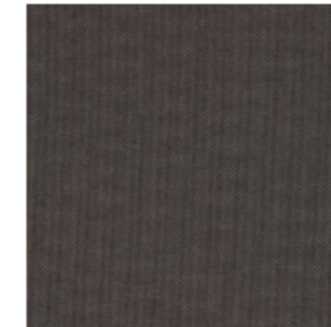
Cod. 77-9107



Cod. 77-9211



Cod. 77-9212



Cod. 77-9217



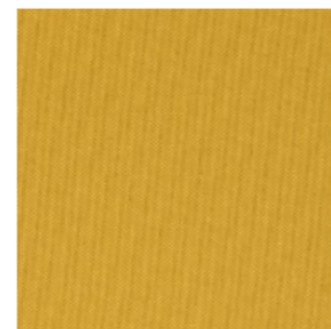
Cod. 77-9222



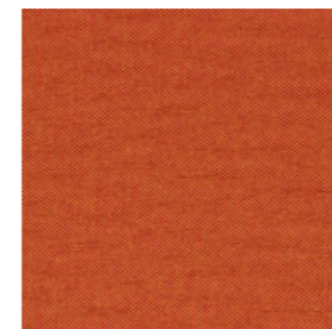
Cod. 77-9228



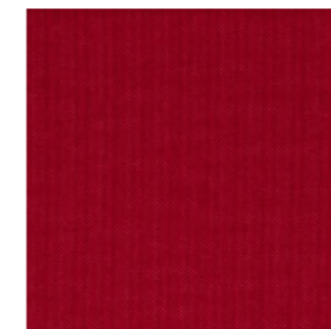
Cod. 77-9302



Cod. 77-9309



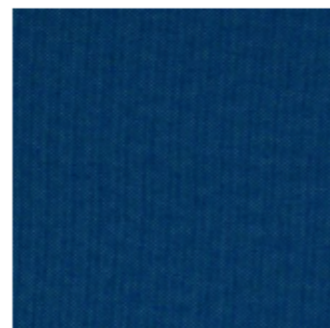
Cod. 77-9404



Cod. 77-9405



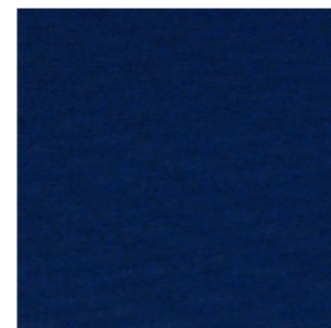
Cod. 77-9601



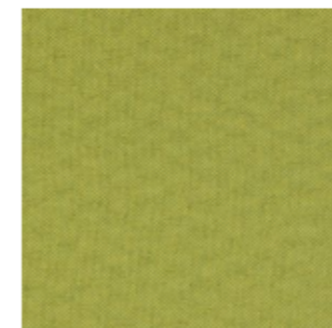
Cod. 77-9602



Cod. 77-9603



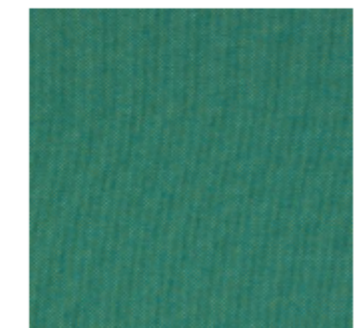
Cod. 77-9604



Cod. 77-9702

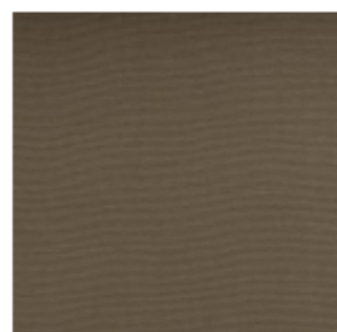


Cod. 77-9704



Cod. 77-9705

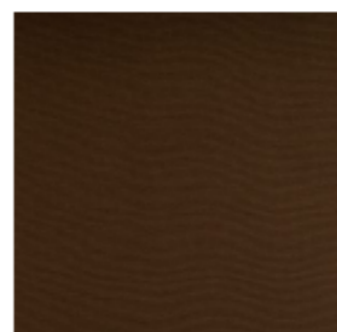
Silvertex ^{Category} 2



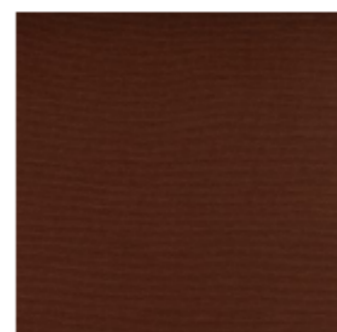
Cod. 92-0009



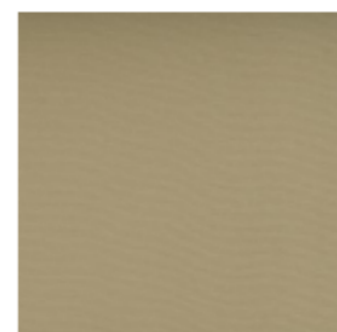
Cod. 92-0013



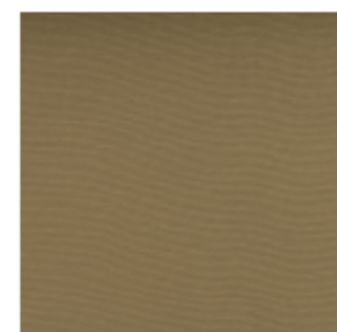
Cod. 92-0073



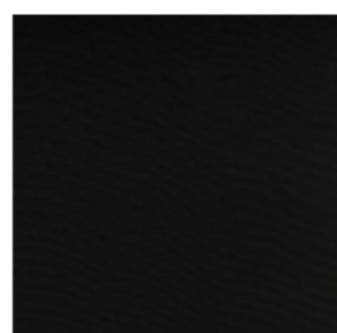
Cod. 92-1014



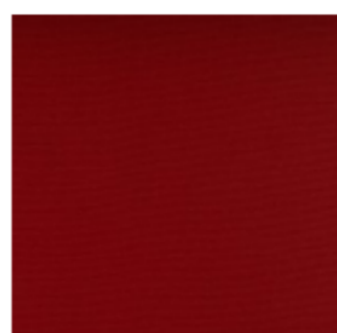
Cod. 92-1051



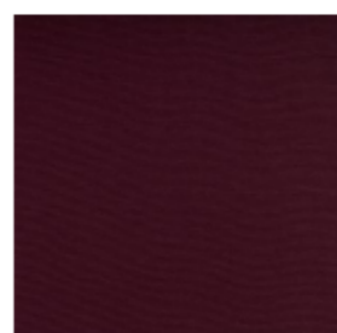
Cod. 92-1078



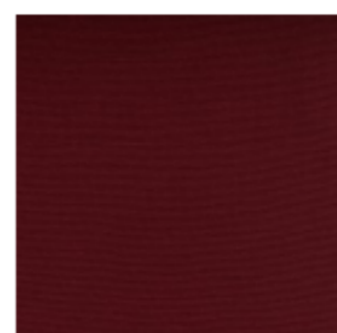
Cod. 92-122



Cod. 92-2011



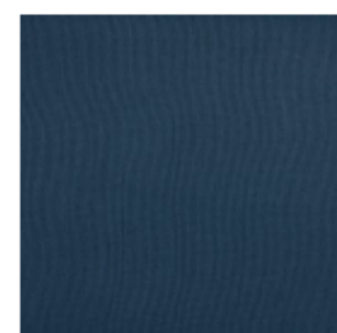
Cod. 92-2016



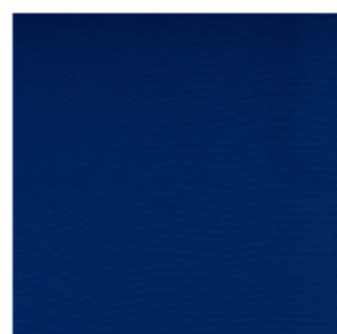
Cod. 92-2064



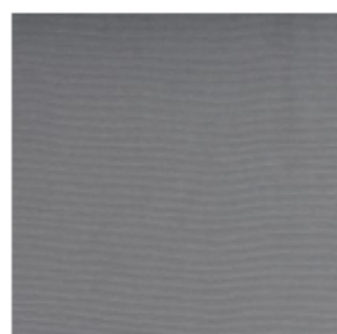
Cod. 92-3066



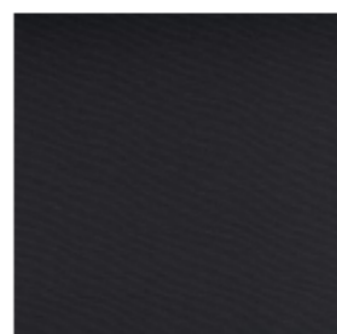
Cod. 92-3068



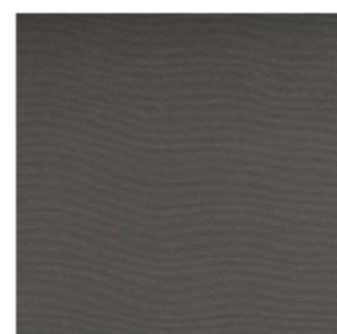
Cod. 92-3067



Cod. 92-4001



Cod. 92-4003



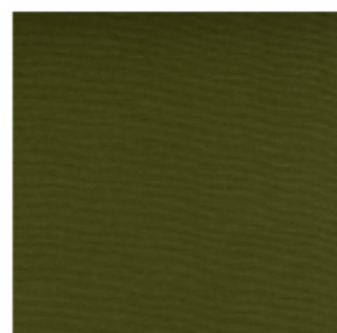
Cod. 92-4011



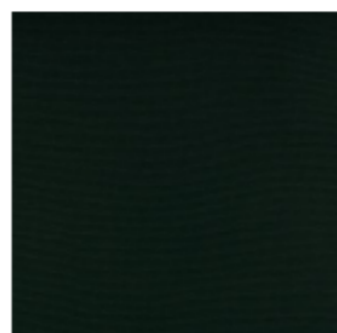
Cod. 92-5008



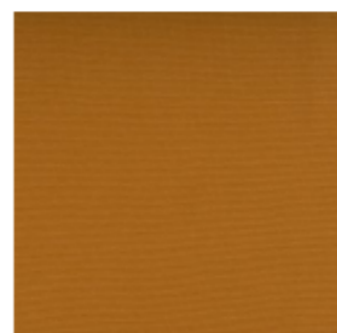
Cod. 92-5010



Cod. 92-5020



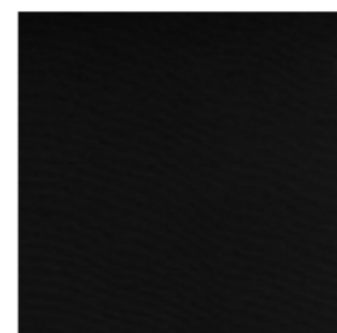
Cod. 92-5063



Cod. 92-6062



Cod. 92-6061

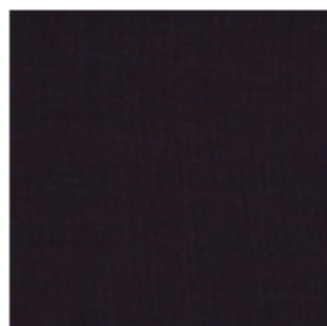


Cod. 92-9001



Cod. 92-6065

Remix 2 ^{Category} 3



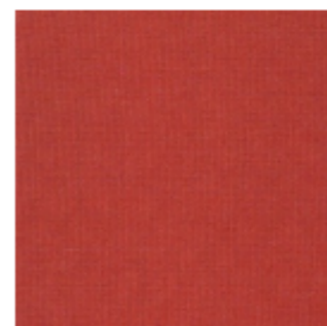
Cod. 50-002



Cod. 50-003



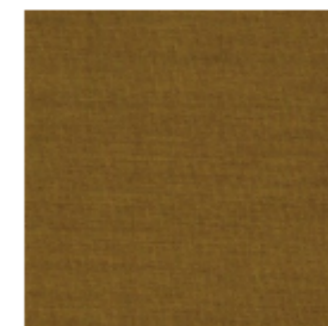
Cod. 50-006



Cod. 50-014



Cod. 50-017



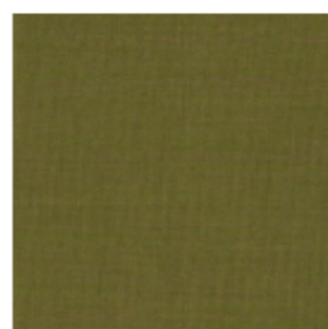
Cod. 50-022



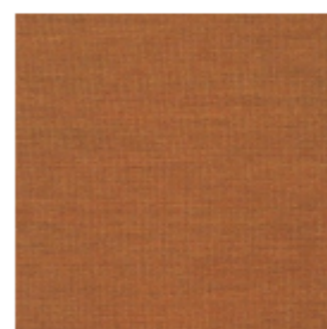
Cod. 50-025



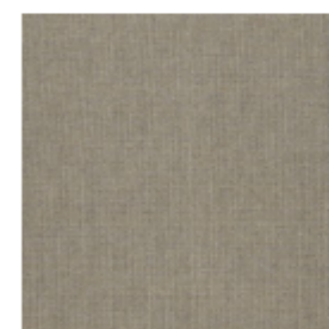
Cod. 50-036



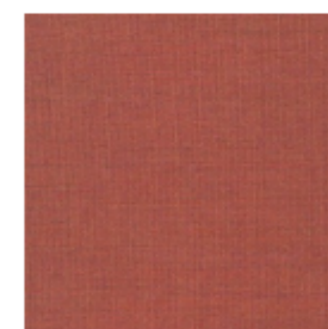
Cod. 50-042



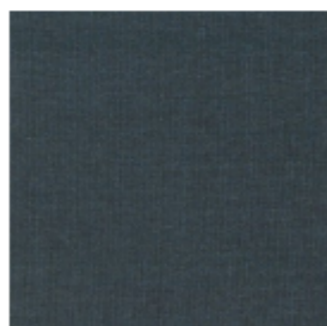
Cod. 50-043



Cod. 50-046



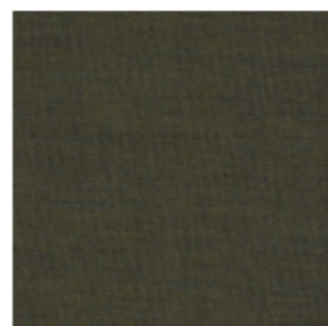
Cod. 50-065



Cod. 50-073

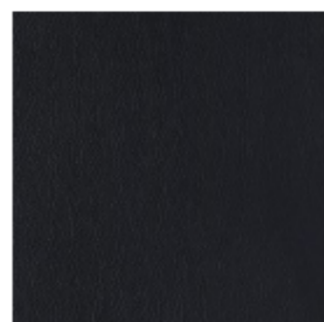


Cod. 50-075



Cod. 50-084

Piel 4^{Category}



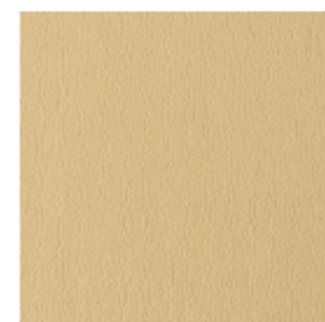
Cod. 07-001



Cod. 07-003



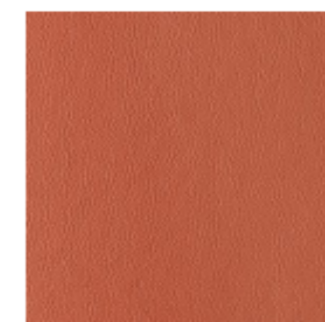
Cod. 07-006



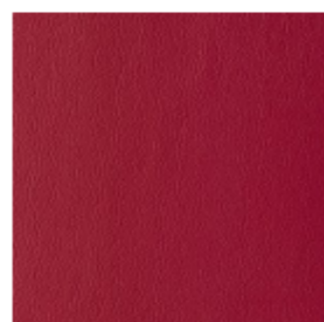
Cod. 07-016



Cod. 07-008



Cod. 07-017



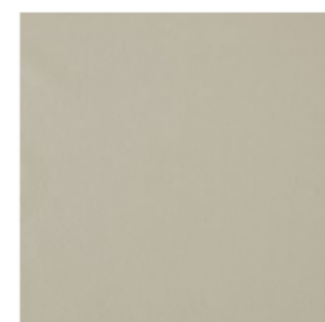
Cod. 07-023



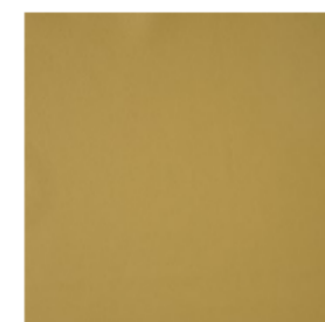
Cod. 07-037



Cod. 07-025



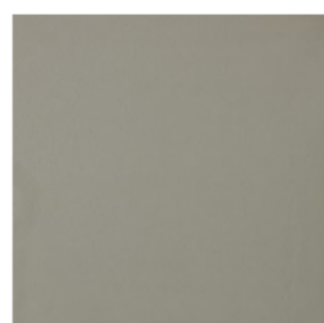
Cod. 07-010



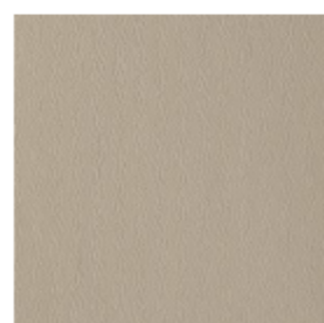
Cod. 07-009



Cod. 07-011



Cod. 07-012



Cod. 07-042



Cod. 07-060



Cod. 07-089

CUIDADO Y LIMPIEZAS DE TEXTILES:

-ÚNICAMENTE-

- FIBRAS DE POLIPROPILENO, FIBRA DE EPOLIÉSTER Y FIBRAS POLIVINÍLICAS



-Una vez por semana, aspire para evitar que la suciedad penetre las fibras



-Limpie inmediatamente derrames accidentales de líquidos, comestibles, químicos y grasas con un trapo limpio o toalla absorbente.
(No trabaje sobre un derrame o suciedad sin antes secar)



-Para tratar manchas y suciedad utilice:

JABÓN LÍQUIDO SUAVE CON PH NEUTRO DISUELTO EN AGUA



- Limpie la mancha o suciedad removiendo de afuera hacia adentro, frotando suavemente con un trapo húmedo, limpio y de color blanco (que no desprenda mota)



- Remueva todo residuo jabonoso frotando y absorbiendo el área que esté limpiando, con una tela limpia y humedecida con agua pura

Enjuague y repita varias veces hasta estar seguro de haber eliminado todo residuo

CUIDADO Y LIMPIEZAS DE TEXTILES:

-ÚNICAMENTE-

- **PIELES**



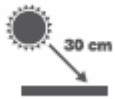
-No lave con agua



-Máximo 2 veces al año trate la piel con un producto de limpieza suave



-Quite el polvo con un paño húmedo, empapar la piel y sin ejercer presión



- No coloque el mobiliario cerca de fuentes de calor (dist. mín de 30cm) para que no se seque la piel volviéndola quebradiza o dura



- Humectar cada 2 meses la piel con una crema humectante de uso comercial, limpie primero la piel con un trapo limpio, seco y de color blanco (que no desprenda mota), luego aplique una cantidad pequeña de crema con la mano y deje secar por 10 minutos.

CUIDADO Y LIMPIEZAS GENERALES EN:

- FIBRAS DE POLIPROPILENO, FIBRA DE EPOLIÉSTER, FIBRAS POLIVINÍLICAS Y PIELES



- Todo producto de limpieza debe ensayarlo previamente en una parte oculta del tejido, esperando como mínimo 24 horas para asegurarse de que no resulte afectado el tejido, ni el color del mismo.



- Seque totalmente las áreas trabajadas con un trapo limpio, seco y de color blanco (que no desprenda mota)



- No exponga permanentemente a la luz solar, podría disminuir la calidad del textil o de la piel y desmejorar el color y tonalidad



- Seque a la sombra



- No utilice por ninguna razón productos de limpieza, suavizantes, blanqueador o detergentes abrasivos, que contengan ácidos o hipoclorito; éstos pueden manchar, decolorar y neutralizar la protección del textil



- En ningún caso aplique y/o utilice cualquier tipo de esponjillas plásticas, de alambre, cepillos o discos pulidores de uso industrial o doméstico



- No permita que se humedezcan las espumas bajo el tapizado.



- No limpie con solventes como thinner, varsol, acetona, alcohol, ceras o siliconas



- No retuerza ni frote



- No cepille



- No almacene en húmedo



- No planche

RECOMENDACIONES DE TEXTILES:

-La mayoría de los tapizados requieren únicamente un aspirado regular; con un mantenimiento adecuado, pueden parecer como nuevos a pesar del paso del tiempo.

-Los vinilos no transfieren su color a otros materiales, pero prendas de vestir con procesos de tintorería, pueden manchar el textil, mucho más si la prenda está húmeda, debe limpiarse inmediatamente.

-Suciedad por bolígrafos, rotuladores, bolígrafos de punta de fieltro, barras pinta labios o cosas similares, deben ser removidos inmediatamente antes del secado .

-Al consumir alimentos no permita que éstos o sus residuos caigan sobre la silla, ya que puede generar manchas y daños al textil.

-Para todo tipo de manchas aplicando cualquier método de limpieza los resultados se obtienen así:

- Antes de 24 horas se obtiene una limpieza hasta del 100%.
- Después de 48 horas hasta del 80%.
- Después de 1 semana hasta del 50%.

-Evite sentarse en su silla con objetos punzantes como tijeras, plumas o llaves. Estos elementos pueden dañar la tapicería de su producto presentando cortes, rasgados y defectos en la trama de los tejidos.

MÉTODOS DE LIMPIEZA ESPECÍFICOS PARA VINILO (FIBRAS VINÍLICAS):

MÉTODO No. 1

a). Para tratar manchas y suciedad utilice:
Jabón líquido suave con Ph neutro disuelto en agua.

b). Limpie la mancha o suciedad removiendo de afuera hacia adentro, frotando suavemente con un trapo húmedo, limpio y preferiblemente blanco (que no desprenda mota).

c). Remueva todo residuo jabonoso frotando y absorbiendo el área que esté limpiando con una tela limpia y humedecida con agua pura.

d). Enjuague y repita varias veces hasta estar seguro de haber eliminado todo residuo

e). Seque totalmente el área limpia

TIPOS DE MANCHA:

CAFÉ

JUGOS

VINO TINTO

SALSAS

CHOCOLATES

GRASAS

CRAYOLA

BRONCEADOR

MÉTODO No. 2

TIPO DE MANCHA:

MAQUILLAJE

a). Limpie la mancha directamente con un limpiador tipo shampoo, sin diluir.

Siga los pasos b), c), d) y e) tal y como se describen en el Método No. 1.

MÉTODO No. 3

TIPO DE MANCHA:

**SANGRE, ORINA
MATERIA FECAL**

a). Use una solución 1:1 de agua con un desinfectante, libre de hipoclorito.

Siga los pasos b), c), d) y e) tal y como se describen en el Método No. 1.

MÉTODO No. 4

TIPO DE MANCHA:

**MANCHAS
PERSISTENTES**

a). Use una solución al 0,5% de hipoclorito de sodio en agua.

Siga los pasos b), c), d) y e) tal y como se describen en el Método No. 1.

CUIDADO Y LIMPIEZAS DE PIEZAS PLÁSTICAS

MANCHAS LIGERAS



-Limpie las piezas con un trozo de tela o paño suave, limpio, de color blanco, humedecido con agua, posteriormente debe secar totalmente

SUCIEDAD MÁS PESADA



-Limpie las piezas con un trozo de tela o paño suave, limpio, de color blanco, humedecido con agua tibia, jabón o suavizantes con Ph neutro, posteriormente debe secar totalmente

EN GENERAL



-Es importante que se asegure de retirar cualquier tipo de excedente removido por el detergente, utilizando un paño de tela distinto al inicialmente utilizado.

-Enjuague y repita varias veces hasta estar seguro de haber eliminado todo residuo.



-Para la limpieza de piezas plásticas con acabados porosos, debe emplear un cepillo de cerdas suaves para sacar la mancha o suciedad a profundidad .



-No utilice trapos o telas previamente usados en otro tipo de limpieza.



- Limpie inmediatamente derrames accidentales de líquidos, tintas, comestibles, químicos y grasas con un trapo limpio o toalla absorbente .



- Limpie inmediatamente derrames accidentales de líquidos, tintas, comestibles, químicos y grasas con un trapo limpio o toalla absorbente.



-En ningún caso debe aplicar y/o utilizar cualquier tipo de esponjilla plástica o de alambre, cepillos o discos pulidores de uso industrial o doméstico, estos elementos dañan las superficies de forma permanente, afectan el acabado y rayan las piezas



-Suciedad por bolígrafos , rotuladores, bolígrafos de punta de fieltro o barras pinta labios o cosas similares, deben ser removidos inmediatamente antes del secado .



-Las superficies plásticas son susceptibles a sufrir arañazos, escalladuras , cortes y punzonados si éstas entran en contacto directo con objetos abrasivos, angulares, corto punzantes o si son golpeados con los mismos.



-Si las partes de las sillas se utilizan normalmente y de acuerdo con la finalidad prevista no necesita ninguna limpieza especial o extensa

CUIDADO Y LIMPIEZAS DE MADERAS

-ENCHAPES EN MELAMÍNICO Y MADERA (APLICA SUPERFICIES EN FORMICA Y BAKEBENKA)



-Limpie con agua y jabón suave que no contengan agentes abrasivos ya que estos dañan el lustre del laminado.



-Limpie con trapo húmedo, limpio y de color blanco (que no desprenda mota).

No limpie con solventes como thinner, varsol, acetona y alcohol.



-Para retirar manchas o suciedad persistente:

Pase un trapo húmedo con agua tibia impregnado con un producto de limpieza suave por toda la superficie de la madera, seguir la dirección de la veta.

Use bicarbonato de sodio diluido en agua, aplíquelo con un trapo suave.



-Limpie las superficies con un trapo húmedo repitiendo varias veces hasta eliminar todos los residuos.



-Después de eliminar las manchas y de limpiar todo residuo, seque completamente la superficie para lograr una apariencia uniforme.



-No use las superficies para picar o cortar.



-Limpie regularmente el polvo de sus acabados de madera para evitar su acumulación, ya que puede hacer perder brillo a los muebles.



-No coloque elementos calientes directamente sobre la superficie, sin embargo, si es necesario colocarlos debe hacerlo sobre una base de madera o cerámica como protector.



-Las superficies de madera son susceptible a sufrir arañazos, escalladuras, cortes y punzonados, si éstas entran en contacto directo con objetos abrasivos, angulares cortopunzantes o si son golpeados con éstos mismos.



-Todos los laminados son fabricados para aplicaciones interiores y no deben ser expuestos a la luz del sol.

CUIDADO Y LIMPIEZAS DE ESTRUCTURA Y PIEZAS TRATADAS CON PINTURA ELECTROSTÁTICA:



-Emplee un trapo suave preferiblemente de color blanco (que no suelte mota), humedecido no mojado con alcohol antiséptico, industrial o desengrasantes a base de alcohol.



-Pase el trapo húmedo por la zona a limpiar y enseguida pase el trapo seco.



-Siempre que limpie una estructura o pieza tratada con pintura electrostática, asegúrese muy bien de secar totalmente la pieza, si deja humedad sobre la superficie de la pintura ésta puede deteriorar el acabado y generar oxidación.



-Cuando limpie o lave vidrios, paredes o pisos evite que las piezas sean cubiertas o salpicadas con líquidos que contengan agentes solventes y/o abrasivos, tales como :acetonas, disolventes, ácidos (muriático), tiner, varsol, hipoclorito, éstos pueden deteriorar el acabado de la pintura, generar desprendimiento de la misma y fomentar la aparición de óxido y/o corrosión.



-No debe utilizar ningún tipo de solventes para mejorar la limpieza, tales como thinners, éteres, cetonas o limpiadores abrasivos, para no dañar el recubrimiento.



-No lave con agua y jabón.

-No emplee alcohol de origen desconocido o sin marca alguna reconocida.

CUIDADO Y LIMPIEZAS DE ALUMINIOS:



-La limpieza debe hacerla con un paño suave o de microfibra, humedecido en agua tibia.



-Realice la limpieza siempre siguiendo el sentido de las vetas del aluminio y nunca en sentido contrario porque puede rayarse, limpie con un trapo limpio y seco al final.



-Cuando desee otorgar brillo a la pieza, humedezca ligeramente un paño suave en una preparación de vinagre diluido en agua (3 o 4 cucharadas grandes por litro), frote Constantemente y, finalmente, limpie y seque



-Si presenta manchas o partículas adheridas bastante difíciles de retirar tales como pegamento, debe usar thinner humedeciendo un trapo y esparciendo con fuerza sobre la mancha retirando finalmente con agua y un trapo seco y limpio.



-Nunca use productos de limpieza que contengan hipoclorito.

CUIDADO Y LIMPIEZAS DE VIDRIOS



-Remueva cualquier depósito de polvo, grasas, manchas y/o suciedad inmediatamente rociando una solución de agua jabonosa para suavizar, luego limpie con una toalla suave o con un escurridor para vidrios, siempre enjuagando con abundante agua .



-Utilice un trapo suave y limpio de algodón para secar el vidrio, puede emplear un escurrido de vidrios .



-Para una efectiva limpieza puede emplear un limpiador comercial de vidrios con Ph bajo.



-No utilice limpiadores ácidos o alcalinos, ya que éstos pueden atacar la superficie del cristal y deteriorarla .



-Evite que cemento, yeso, varsol, gasolina, petróleo, ácido muriático o sulfúrico caigan sobre la superficie del vidrio.



-Nunca limpie un vidrio y/o espejo en seco , ya que puede sufrir rayaduras debido a las partículas de polvo



-No realice la labor de limpieza bajo el sol y/o viento seco, debido a que al secarse la superficie con rapidez, se pueden generar rayas leves por fricción



-Nunca utilice detergente en polvo ya que sus granulas abrasivos pueden rayar la superficie del cristal.



-No utilice elementos abrasivos como papel periódico, lija, esponjas metálicas, objetos corto punzantes ni telas con partículas de suciedad.

-Recuerde que un vidrio es susceptible a mancharse si está en contacto directo o temporal con productos como: pinturas, adhesivos, alcalinos, ácidos, solventes o vapores de los mismos .

CUIDADO Y LIMPIEZAS DE CROMADOS

LIMPIEZA INICIAL



-Durante los primeros días de uso, solo limpie con trapo, bayetilla o telas suaves húmedas, luego limpie con los mismos materiales secos .

PRODUCTOS DE LIMPIEZA QUE SE DEBEN EVITAR



-No utilice disolventes, desinfectantes con lejía o soda, entre los que se encuentran limpiadores que contengan cloruros, ácido clorhídrico o cloro fenoles.



-No utilice agua con sustancias alcalinas disueltas que se usan con frecuencia para desinfectar y blanquear la ropa, a base de hipoclorito como el Clorox .



-En caso de usar desinfectantes, diluya en agua, limpie, enjuague y seque rápidamente con un paño seco.



-En caso de usar accidentalmente o de que caigan salpicaduras de los anteriores compuestos sobre la superficie recubierta, enjuague inmediatamente con abundante agua fría



-No utilice limpiadores o cremas para limpiar plata sobre superficies recubiertas de CROMO SATIN y CROMO BRILLANTE ACERADO .



-No utilice productos abrasivos porque pueden producir arañazos y marcas.



-No utilice cremas pulidoras, porque estas rayan las superficies que se abrillantan con mucha frecuencia.

UTENSILIOS DE LIMPIEZA



-Elimine la suciedad y las marcas de dedos con un paño húmedo o una gamuza . Para eliminar una suciedad más difícil utilice las esponjillas de nylon desgastadas, suaves y húmedas .



-No utilice esponjas de acero, metálicas o esponjas de brillo ni cepillos de alambre sobre superficies recubiertas de CROMO SATIN ACERADO y CROMO BRILLANTE ACERADO . Además de rayar la superficie, dejan rastros de acero al carbono o hierro en la superficie recubierta, lo que puede originar óxido si la superficie se moja.



-Se pueden utilizar cepillos de nylon suaves para limpiar las superficies recubiertas.



-No deje estropajos o trapos húmedos sobre los recubrimientos de CROMO TRIVALENTE, ya que se podrían formar manchas de cal.

LIMPIEZA DEL CROMO SATIN ACERO



-En acabados con CROMO SATIN ACERADO direccional, la dirección de los trazos de limpieza debe ser en el sentido del grano o del satinado y no en el sentido contrario, puede utilizar una esponja desgastada, húmeda y un poco de carbonato de calcio, aplicando presión suave con la mano .

USO DE AGUA DESIONIZADA



-Cuando utilice agua para limpiar, debe secar la superficie para prevenir marcas de agua . Esto se aconseja especialmente en zonas donde el agua es más densa. El uso de agua desionizada previene la formación de manchas de agua densa o gota de agua.

ELIMINACIÓN DE POLVO Y SUCIEDAD



-Limpe el polvo y las partículas que se adhieren a la superficie de los elementos cromados con agua o limpiadores líquidos alcalinos. Sin embargo, los depósitos fuertes pueden requerir de agua a alta presión o limpieza con vapor.

ELIMINACIÓN DE PINTURAS



-La pintura y los grafitis elimínelos con quita-pinturas alcalinos apropiados o que contengan disolvente . No utilice cuchillos o elementos para raspar con el fin de que la superficie recubierta de CROMO SATIN ACERADOy CROMO BRILLANTE ACERADO no se raye. Después de limpiar lave con abundante agua de la llave y luego aclare con agua desionizada y seque . Los efectos que producen estos contaminantes son similares a los del aceite y la grasa. Se necesita una limpieza con cepillo plástico . También se puede utilizar a presión o vapor.

ELIMINACIÓN DE LA CONTAMINACIÓN SUPERFICIAL



Elimine con cepillo únicamente hecho con alambres de plástico, no debe ser nunca usado con cualquier otro material que no sea el recubrimiento de CROMO TRIVALENTE

MANTENIMIENTO DE SUPERFICIES DESCUIDADAS



-Las superficies muy descuidadas límpielas con limpia metales, como los que se utilizan para los accesorios cromados, cremas limpiadoras blancas suaves o líquidos de brillar color azul. Utilice abrillantadores con teflón, utilizados para el acabado de la pintura de los automóviles. Limpie toda la superficie del mueble para evitar que queden parches.

MANTENIMIENTO DE SUPERFICIES EN USO EXTERIOR



- Aplique siliconas líquidas o en aerosol, como sellado en las soldaduras, uniones y partes que puedan estar sometidas a condensación de humedad o a recibir líquidos, ya sea agua o desinfectantes y limpiadores para pisos. Estos productos forman una película protectora que mejora la durabilidad del recubrimiento. El mantenimiento para este uso debe ser más frecuente si la humedad contiene salinidad.

ELIMINACIÓN DE CEMENTOS



-Las salpicaduras de cemento debe limpiarlas con una solución que contenga una pequeña cantidad de ácido fosfórico. Limpie preferiblemente con agua desionizada y seque de una vez. La propiedad que tiene el agua desionizada es que reduce en un gran porcentaje el riesgo de dejar marcas de agua. Nunca utilice quita cemento o ácido clorhídrico diluido sobre el CROMO TRIVALENTE. En las instalaciones, realice primero la limpieza de las baldosas y zócalos antes de que se instalen los componentes de CROMO SATIN ACERADO o CROMO BRILLANTE ACERADO.

ELIMINACIÓN DE HIERRO



-Elimine las partículas de hierro y de polvo de acero con un estropajo de nylon o con una crema suave limpiadora de CROMO. Realice la limpieza inmediatamente ya que el contacto de estas partículas generan óxido rápidamente y producen corrosión

ELIMINACIÓN DE ACEITES Y GRASAS



-El cromado acabado Espejo debe asearlo con limpia cristales que no contengan cloruros. Para manchas más difíciles, marcas de agua y pequeñas decoloraciones limpie con limpiadores o jabones cremosos, suaves o líquidos de uso doméstico. Después de limpiar, elimine los residuos con agua desionizada y seque la superficie con el fin de evitar dejar rayas y marcas de agua. No use limpiadores en polvo ya que éstos productos dejan rayones en las superficies de CROMO BRILLANTE

ELIMINACIÓN DE MANCHAS MÁS DIFÍCILES DE ACEITES Y GRASAS



-Elimine las manchas difíciles de aceite y grasa con productos que contengan alcohol, incluyendo el alcohol metílico, alcohol isopropílico, alcohol industrial y acetona. Aplique disolvente limpio varias veces con un paño limpio que no raye, hasta que todos los restos de aceite o grasa parcialmente disueltos se hayan eliminado, para evitar esparcir la ancha en la superficie.

CUIDADO Y LIMPIEZAS DE ACEROS



-Para eliminar huellas y manchas grasosas, debe emplear una pieza de tela suave, humedecida en una solución de agua y jabón no abrasivo y sin Hipoclorito



-Nunca utilice productos de limpieza que contengan hipoclorito debido a que éste agente genera manchas, corrosión y oxidación.

-No emplee desinfectantes ya que éstos contienen hipoclorito de sodio que puede dañar o corroer el acero.



-Siempre que realice cualquier procedimiento de limpieza este debe hacerse limpiando en la dirección de la textura o del pulido de la pieza, nunca en el sentido contrario ya que se pueden generar rayones.



-No utilice detergente en polvo para la limpieza de las superficies, ya que las micropartículas del agente activo pueden rayarlas



-Utilice limpia vidrios o vinagre con agua para otorgar brillo a la pieza.

-La limpieza debe hacerla con un paño suave o de microfibra ligeramente humedecido en agua tibia con un detergente líquido no abrasivo.



-Limpie el acero inoxidable con regularidad (cada 15 o 20 días) con un paño suave y húmedo o con cualquiera de los productos especiales para la limpieza de acero inoxidable disponibles en el mercado.



-Debe remover los residuos de adhesivo con agua, alcohol o acetona.



-Siempre que limpie una pieza séquela totalmente con un trapo seco y limpio.



-Nunca use utensilios abrasivos tales como: cepillos y esponjas de alambre, ya que invaden la película protectora del acero, lo cual favorece la aparición de corrosión y óxido.



-No emplee limpiadores de plata, ya que éstos contienen cloruros y ácidos fuertes dentro dentro de sus componentes.



Empresa Homologada por la
Dirección General del Patrimonio del Estado

mobiliar@mobiliar.es
www.mobiliar.es
902 365 064



CENTRAL

C/ La Fragua, 5 • Edificio Mobiliar • Pl. "Los Rosales"
Tel.: 916 656 230 • Fax: 916 641 506
28933 Móstoles (Madrid)

DELEGACIÓN

C/ Pere el Ceremonios, 3 • Nave 2 • Pl. "Masía de Espí"
Tel.: 961 534 064 • Fax: 961 537 790
46930 Quart de Poblet (Valencia)

FÁBRICA

Avda. de las Retamas, s/n • Pl. "Monte Boyal"
Tel.: 918 171 744 • Fax: 918 170 952
45950 Casarrubios del Monte (Toledo)