

# SERIE TEBAS



ASESORAMIENTO  
PERSONALIZADO

INGENIERÍA  
Y PROYECTOS

SOLUCIONES  
LLAVE EN MANO

EQUIPAMIENTO  
INTEGRAL

ATENCIÓN  
AL CLIENTE



Empresa Homologada por la  
Dirección General del Patrimonio del Estado

[mobiliar@mobiliar.es](mailto:mobiliar@mobiliar.es)  
[www.mobiliar.es](http://www.mobiliar.es)  
902 365 064

# Tebas



## Estandar

- Asiento interior fabricado en polipropileno inyectado tapizado sobre espuma de poliuretano de alta densidad.
- Existen 2 tipos de respaldo: bajo (Tebas 1), se puede tapizar en tejido o en malla, alto (Tebas 2), disponible solo tapizado en tejido.

- Opcionalmente se puede tapizar la trasera del respaldo.
- Estructura fija de patín fabricada en tubo de acero redondo, acabado en epoxy gris (opcional cromado).
- Brazos metálicos como continuación de la estructura, con galleta cónica fabricada en polipropileno color negro, para un mayor confort de los brazos.

## Opcional

- Incremento patín acabado cromado
- Incremento patín epoxy color negro
- Incremento trasera tapizada .



**Ref: TEBAS 1**

• Silla fija respaldo medio tapizado,  
Pintada epoxi

Grupo 1	Grupo 2	Grupo 3	Grupo 4
---------	---------	---------	---------

Altura total	Altura asiento	Altura brazos	Ancho total	Ancho asiento	Fondo total	Fondo asiento	Peso
84	47	63	55	50	55	47	8,3



**Ref: TEBAS 2**

• Silla fija respaldo alto tapizado,  
Pintada epoxi

Grupo 1	Grupo 2	Grupo 3	Grupo 4
---------	---------	---------	---------

Altura total	Altura asiento	Altura brazos	Ancho total	Ancho asiento	Fondo total	Fondo asiento	Peso
94	47	63	55	50	55	47	8,5



**Ref: TEBAS 3**

• Silla fija respaldo medio malla,  
Pintada epoxi

Grupo 1	Grupo 2	Grupo 3	Grupo 4
---------	---------	---------	---------

Altura total	Altura asiento	Altura brazos	Ancho total	Ancho asiento	Fondo total	Fondo asiento	Peso
84	47	63	55	50	55	47	8,3



**Ref: TEBAS 4**

• Silla giratoria respaldo medio tapizado  
estructura cromada, con basculante

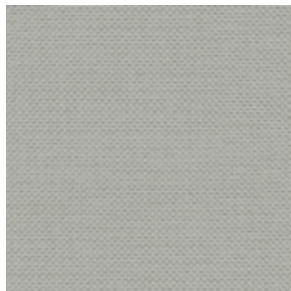
Grupo 1	Grupo 2	Grupo 3	Grupo 4
---------	---------	---------	---------

Altura total	Altura asiento	Altura brazos	Ancho total	Ancho asiento	Fondo total	Fondo asiento	Peso
84	47	63	63	50	63	47	9,5

# Tapicerías

# Arán

## Grupo 1



AR 40



AR 85



AR 200



AR 229



AR 300



AR 430



AR 515



AR 600



AR 715



AR 840



AR 861



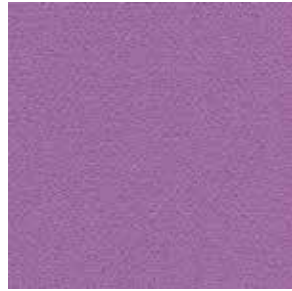
AR 933

# Bali

## Grupo 1



BL 22



BL 82



BL 200



BL 229



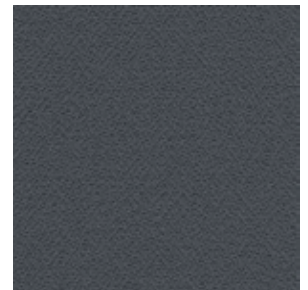
BL 300



BL 308



BL 435



BL 600



BL 760



BL 840



BL 861



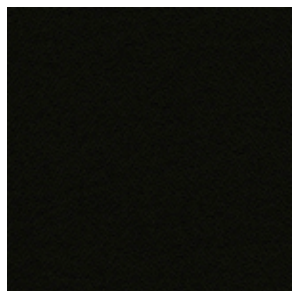
BL 933

# Bonday

## Grupo 1



BD 4



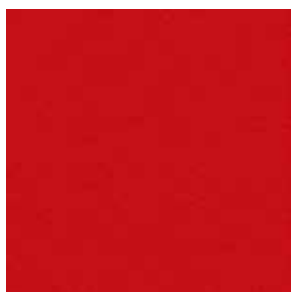
BD 9



BD 76



BD 77



BD 79



BD 81



BD 103



BD 109



BD 123



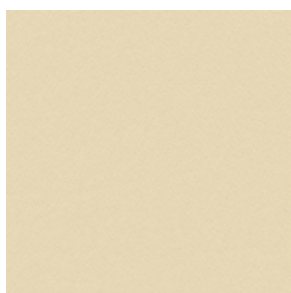
BD 125



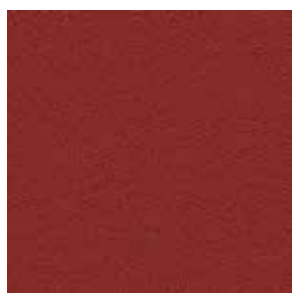
BD 169



BD 330



BD 1005



BD 5505



BD 5518



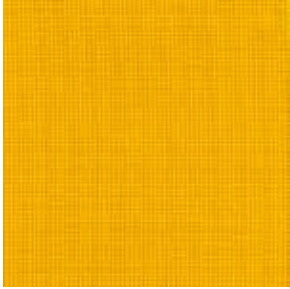
BD 6098



BD 8078

# Goya

## Grupo 1



GO 100



GO 200



GO 310



GO 330



GO 640



GO 840



# Dekora

## Grupo 2



DK 4



DK 5



DK 6



DK 7



DK 8



DK 9



DK 10



DK 11



DK 12



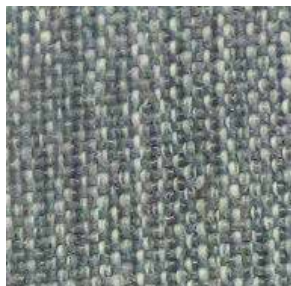
DK 14



DK 15



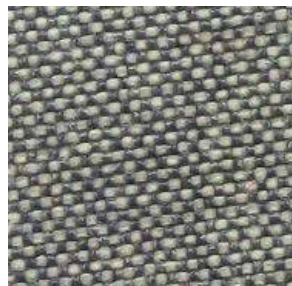
DK 16



DK 17



DK 18



DK 19



DK 20



DK 21



DK 22



DK 23



DK 25

Las imágenes pueden variar ligeramente respecto a los tejidos físicos, confirmar con muestrario físico.

# Dekora

## Grupo 2



DK 27



DK 29



DK 31



DK 32



DK 36



DK 37



DK 39



DK 41



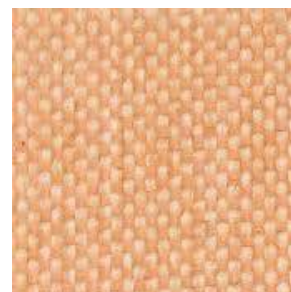
DK 43



DK 44



DK 46



DK 48



DK 49



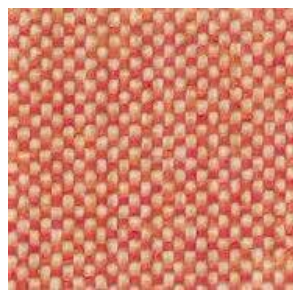
DK 50



DK 51



DK 52



DK 53



DK 54



DK 56



DK 58

Las imágenes pueden variar ligeramente respecto a los tejidos físicos, confirmar con muestrario físico.

# Dekora

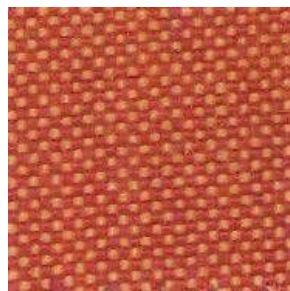
## Grupo 2



DK 59



DK 60



DK 62



DK 64



DK 66



DK 67



DK 68



DK 69



DK 70



DK 71



DK 73



DK 74



DK 75



DK 76



DK 78



DK 79



DK 82



DK 83



DK 84



DK 85

Las imágenes pueden variar ligeramente respecto a los tejidos físicos, confirmar con muestrario físico.

# Dekora

## Grupo 2



DK 86



DK 87



DK 88



DK 89



DK 90



DK 91



DK 92



DK 94



DK 95



DK 97



DK 98



DK 99



DK 101



DK 103



DK 104



DK 105



ONE G21



ONE G57



ONE G247



ONE G351

Las imágenes pueden variar ligeramente respecto a los tejidos físicos, confirmar con muestrario físico.

# Dekora

## Grupo 2



ONE G404



ONE G417



ONE G461



ONE G479



ONE G512



ONE G629



ONE G653



ONE G676



ONE G801



ONE G854



ONE G927



ONE K045



ONE K242



ONE K243



ONE K244



ONE K341



ONE K343



ONE K345



ONE K348



ONE K413

Las imágenes pueden variar ligeramente respecto a los tejidos físicos, confirmar con muestrario físico.

# Dekora

## Grupo 2



ONE K426



ONE K515



ONE K522



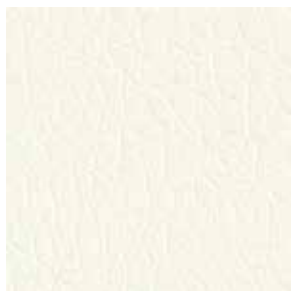
ONE K617



ONE K623

# Nappel

## Grupo 2



NA 101



NA 103



NA 104



NA 106



NA 107



NA 108



NA 109



NA 111



NA 112



NA 113



NA 1900



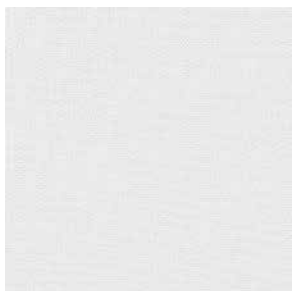
NA 9404

# Ocean

## Grupo 3



OC 22



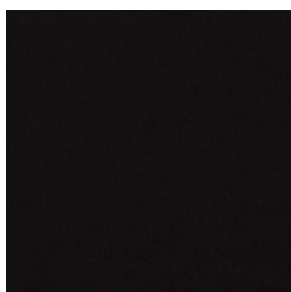
OC 100



OC 177



OC 224



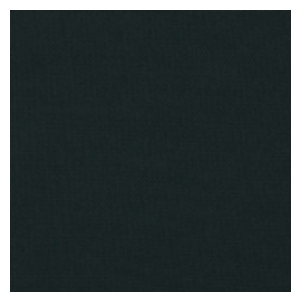
OC 238



OC 245



OC 251



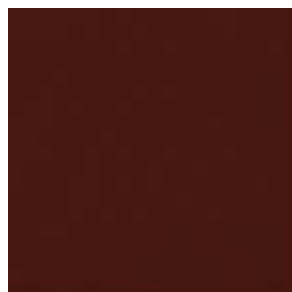
OC 258



OC 259



OC 289



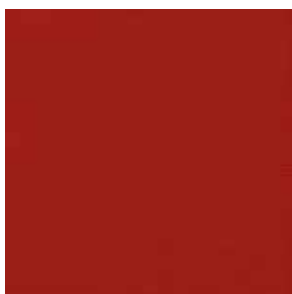
OC 320



OC 321



OC 322



OC 378



OC 379



OC 425



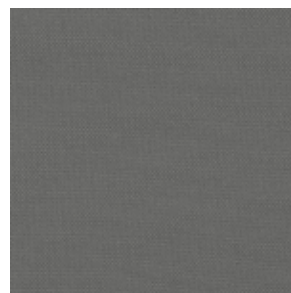
OC 547



OC 548



OC 557



OC 634

Las imágenes pueden variar ligeramente respecto a los tejidos físicos, confirmar con muestrario físico.

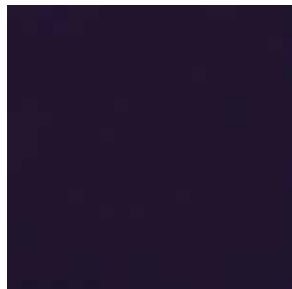


# Ocean

## Grupo 3



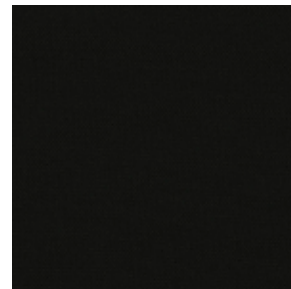
OC 645



OC 755

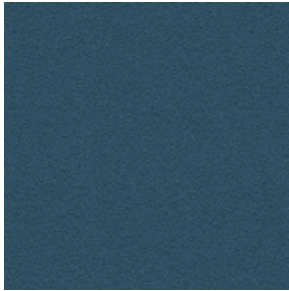


OC 756



OC 800

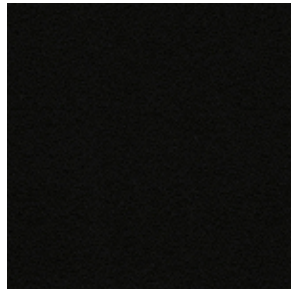
# Plus F.R. Grupo 3



Plus F.R. A004



Plus F.R. A005



Plus F.R. A009



Plus F.R. A021



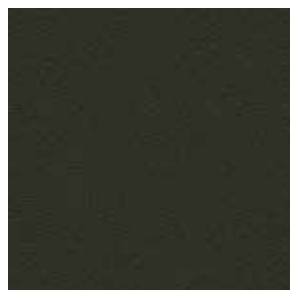
Plus F.R. A030



Plus F.R. A035



Plus F.R. A045



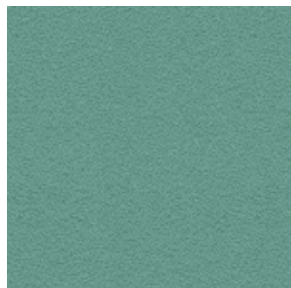
Plus F.R. A046



Plus F.R. A069



Plus F.R. A072



Plus F.R. A074



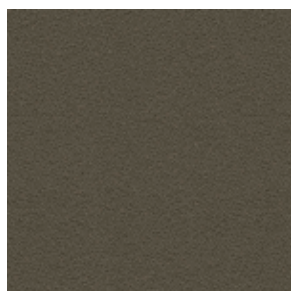
Plus F.R. A076



Plus F.R. A077



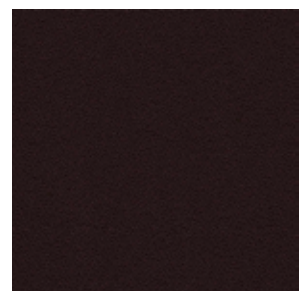
Plus F.R. A079



Plus F.R. A081



Plus F.R. A082



Plus F.R. A084



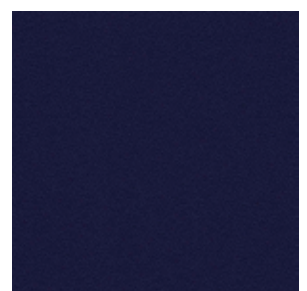
Plus F.R. A091



Plus F.R. A094



Plus F.R. A097



Plus F.R. A100

Las imágenes pueden variar ligeramente respecto a los tejidos físicos, confirmar con muestrario físico.

# Plus F.R. Grupo 3



Plus F.R. A101



Plus F.R. A102



Plus F.R. A105



Plus F.R. A106



Plus F.R. A108



Plus F.R. A141



Plus F.R. A156



Plus F.R. A157



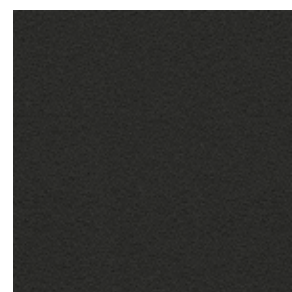
Plus F.R. A160



Plus F.R. A161



Plus F.R. A168



Plus F.R. A172



Plus F.R. A173



Plus F.R. A174



Plus F.R. F024



Plus F.R. F136



Plus F.R. F151



Plus F.R. F158



Plus F.R. F201



Plus F.R. F292

Las imágenes pueden variar ligeramente respecto a los tejidos físicos, confirmar con muestrario físico.

# Silvertex

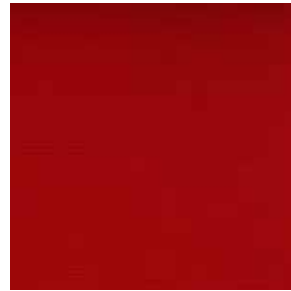
## Grupo 3



Blue 122-3007



Pistacho 122-5008



Red 122-2011



Champagne 122-1078



Sage 122-5009



Aubergine 122-7001



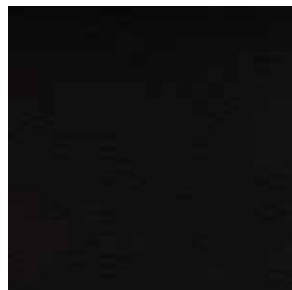
Baltic 122-3066



Basil 122-5020



Beige 122-1010



Black 122-9001



Bottle 122-5010



Carbón 122-9002



Celery 122-5019



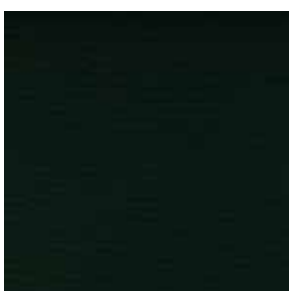
Cobre 122-2003



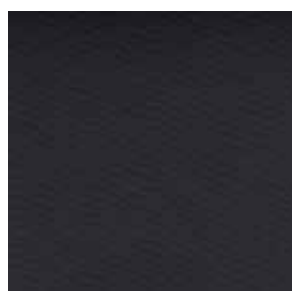
Cream 122-1077



Delft 122-306



Forest 122-5063



Graphite 122-4003



Ice 122-40004



Jet 122-3068

Las imágenes pueden variar ligeramente respecto a los tejidos físicos, confirmar con muestrario físico.

# Silvertex

## Grupo 3



Luggage 122-0073



Macadamia 122-0001



Magenta 122-7002



Mandarin 122-6061



Melon 122-6062



Meteor 122-4024



Mocca 122-0005



Orange 122-0013



Plata 122-4001



Raspberry 122-2016



Rubín 122-6004



Safran 122-6065



Sandstone 122-0002



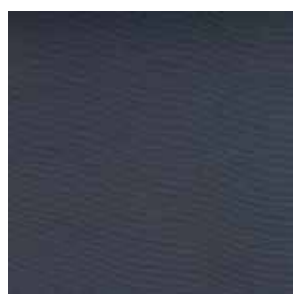
Shitake 122-4012



Sisal 122-1051



Sterling 122-4011



Storm 122-4002



Sunkist 122-2012



Taupe 122-0009



Titanium 122-4010

# Silvertex

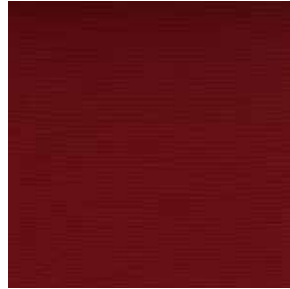
## Grupo 3



Turquoise 122-3001



Umber 122-1014



Wine 122-2064

# Valencia

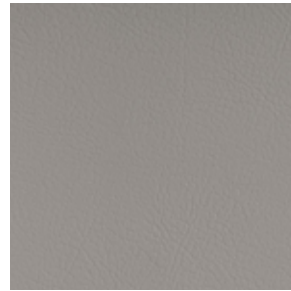
## Grupo 3



Amethyst 107-7001



Apfel\_107-5041



Auster 107-4040



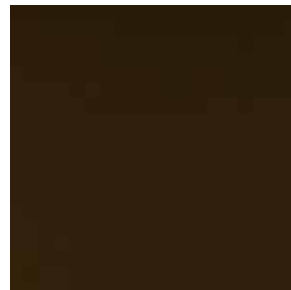
Baltic 107-3069



Beige 107-1050



Berry 107-2002



Bronze 107-6002



Buche 107-0033



Champagne 107-1001



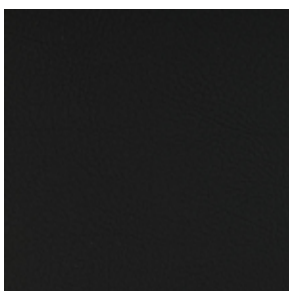
Cognac 107-0002



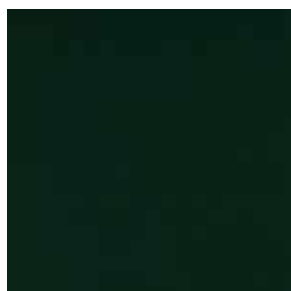
Delft\_107-3067



Gold Metallic 107-6020



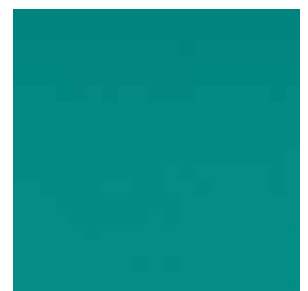
Graphite 107-4003



Grun 107-5069



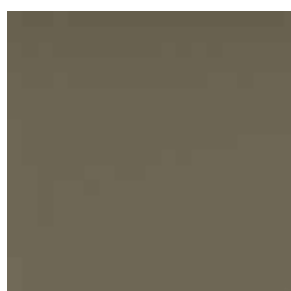
Ivory Metallic 107-1020



Jade 107-5056



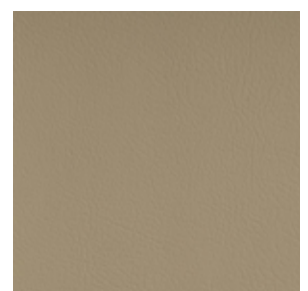
Kirsche 107-2074



Laurel 107-4002



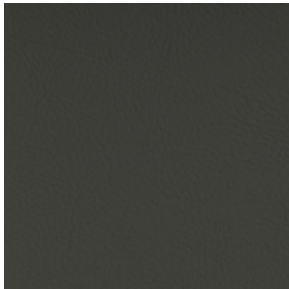
Lavendel 107-3001



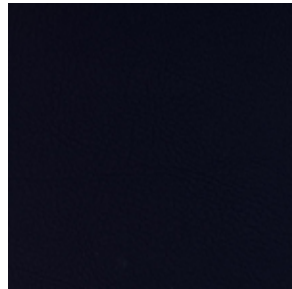
Leinen 107-1049

# Valencia

## Grupo 3



Lichtgrau 107-4052



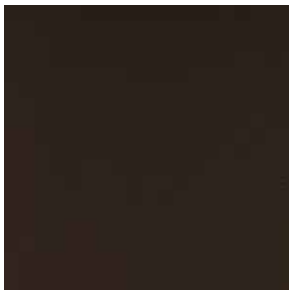
Marine 107-3068



Melone 107-6013



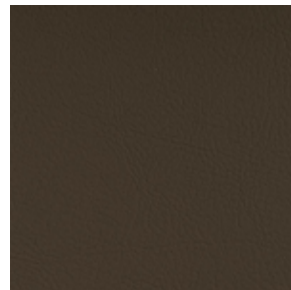
Merlot 107-2001



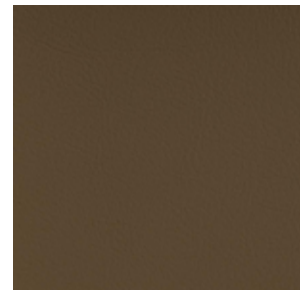
Meteor 107-4041



Mocca 107-0020



Moss 107-5002



Mushroom 107-4001



Nectarine 107-6003



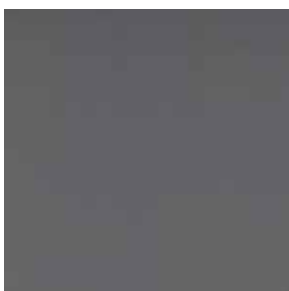
Olive 107-5001



Orange 107-6019



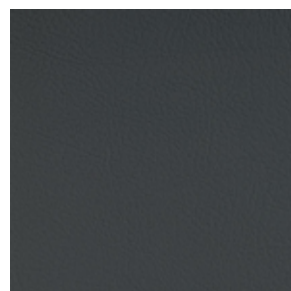
Pearlescence Metallic  
107-802



Perle 107-4045



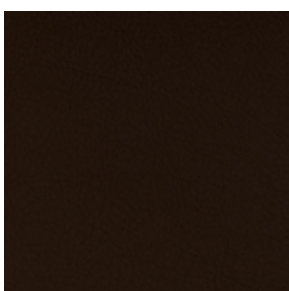
Pink 107-202



Platin 107-4043



Port 107-2062



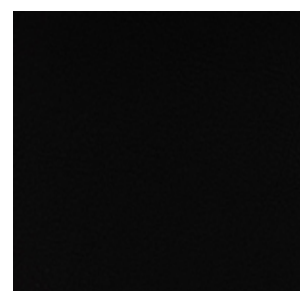
Praline 107-0001



Rot 107-2075



Safran 107-6012



Schwarz 107-9035

Las imágenes pueden variar ligeramente respecto a los tejidos físicos, confirmar con muestrario físico.

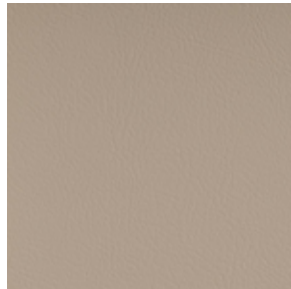


# Valencia

## Grupo 3



Silver Metallic 107-4020



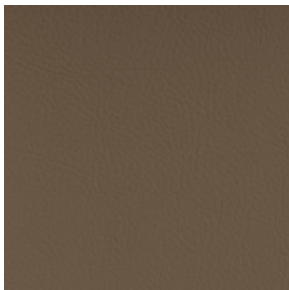
Sisal 107-1048



Sonne 107-2020



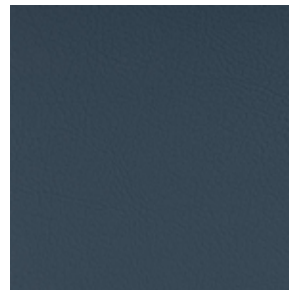
Sumatra 107-9001



Taupe 107-0034



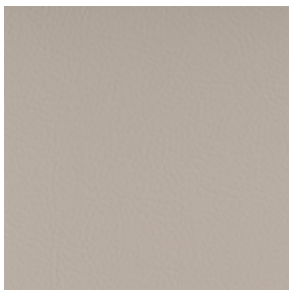
Terracotta 107-0035



Titan 107-4042



Turkis 107-505



Weiss 107-8032

# Piel

## Grupo4



Hielo P-902



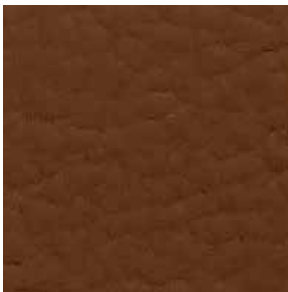
Negro P-901



Blanco P-903



Chocolate P-904



Cuero P-905



Gris Claro P-906

# Malla

## Serie 600



M 601



M 602



M 603



M 604



M 605



M 606

# Malla

## Serie 700



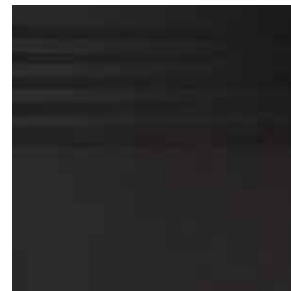
701 Azul



702 Gris



703 Grafito



704 Negro

# MANUAL DE MANTENIMIENTO Y LIMPIEZA



ASESORAMIENTO  
PERSONALIZADO

INGENIERÍA  
Y PROYECTOS

SOLUCIONES  
LLAVE EN MANO

EQUIPAMIENTO  
INTEGRAL

ATENCIÓN  
AL CLIENTE



## CUIDADO Y LIMPIEZAS DE TEXTILES:

### **-ÚNICAMENTE-**

- FIBRAS DE POLIPROPILENO, FIBRA DE EPOLIÉSTER Y FIBRAS POLIVINÍLICAS



-Una vez por semana, aspire para evitar que la suciedad penetre las fibras



-Limpie inmediatamente derrames accidentales de líquidos, comestibles, químicos y grasas con un trapo limpio o toalla absorbente.  
(No trabaje sobre un derrame o suciedad sin antes secar)



-Para tratar manchas y suciedad utilice:

JABÓN LÍQUIDO SUAVE CON PH NEUTRO DISUELTO EN AGUA



- Limpie la mancha o suciedad removiendo de afuera hacia adentro, frotando suavemente con un trapo húmedo, limpio y de color blanco (que no desprenda mota)



- Remueva todo residuo jabonoso frotando y absorbiendo el área que esté limpiando, con una tela limpia y humedecida con agua pura

Enjuague y repita varias veces hasta estar seguro de haber eliminado todo residuo

## CUIDADO Y LIMPIEZAS DE TEXTILES:

### **-ÚNICAMENTE-**

- **PIELES**



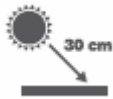
-No lave con agua



-Máximo 2 veces al año trate la piel con un producto de limpieza suave



-Quite el polvo con un paño húmedo, empapar la piel y sin ejercer presión



- No coloque el mobiliario cerca de fuentes de calor (dist. mín de 30cm) para que no se seque la piel volviéndola quebradiza o dura



- Humectar cada 2 meses la piel con una crema humectante de uso comercial, limpie primero la piel con un trapo limpio, seco y de color blanco (que no desprenda mota), luego aplique una cantidad pequeña de crema con la mano y deje secar por 10 minutos.

## CUIDADO Y LIMPIEZAS GENERALES EN:

- FIBRAS DE POLIPROPILENO, FIBRA DE EPOLIÉSTER, FIBRAS POLIVINÍLICAS Y PIELES



- Todo producto de limpieza debe ensayarlo previamente en una parte oculta del tejido, esperando como mínimo 24 horas para asegurarse de que no resulte afectado el tejido, ni el color del mismo.



- Seque totalmente las áreas trabajadas con un trapo limpio, seco y de color blanco (que no desprenda mota)



- No exponga permanentemente a la luz solar, podría disminuir la calidad del textil o de la piel y desmejorar el color y tonalidad



- Seque a la sombra



- No utilice por ninguna razón productos de limpieza, suavizantes, blanqueador o detergentes abrasivos, que contengan ácidos o hipoclorito; éstos pueden manchar, decolorar y neutralizar la protección del textil



- En ningún caso aplique y/o utilice cualquier tipo de esponjillas plásticas, de alambre, cepillos o discos pulidores de uso industrial o doméstico



- No permita que se humedezcan las espumas bajo el tapizado.



- No limpie con solventes como thinner, varsol, acetona, alcohol, ceras o siliconas



- No retuerza ni frote



- No cepille



- No almacene en húmedo



- No planche



## RECOMENDACIONES DE TEXTILES:

-La mayoría de los tapizados requieren únicamente un aspirado regular; con un mantenimiento adecuado, pueden parecer como nuevos a pesar del paso del tiempo.

-Los vinilos no transfieren su color a otros materiales, pero prendas de vestir con procesos de tintorería, pueden manchar el textil, mucho más si la prenda está húmeda, debe limpiarse inmediatamente.

-Suciedad por bolígrafos, rotuladores, bolígrafos de punta de fieltro, barras pinta labios o cosas similares, deben ser removidos inmediatamente antes del secado .

-Al consumir alimentos no permita que éstos o sus residuos caigan sobre la silla, ya que puede generar manchas y daños al textil.

-Para todo tipo de manchas aplicando cualquier método de limpieza los resultados se obtienen así:

- Antes de 24 horas se obtiene una limpieza hasta del 100%.
- Después de 48 horas hasta del 80%.
- Después de 1 semana hasta del 50%.

-Evite sentarse en su silla con objetos punzantes como tijeras, plumas o llaves. Estos elementos pueden dañar la tapicería de su producto presentando cortes, rasgados y defectos en la trama de los tejidos.

## MÉTODOS DE LIMPIEZA ESPECÍFICOS PARA VINILO (FIBRAS VINÍLICAS):

### **MÉTODO No. 1**

a). Para tratar manchas y suciedad utilice:  
Jabón líquido suave con Ph neutro disuelto en agua.

b). Limpie la mancha o suciedad removiendo de afuera hacia adentro, frotando suavemente con un trapo húmedo, limpio y preferiblemente blanco (que no desprenda mota).

c). Remueva todo residuo jabonoso frotando y absorbiendo el área que esté limpiando con una tela limpia y humedecida con agua pura.

d). Enjuague y repita varias veces hasta estar seguro de haber eliminado todo residuo

e). Seque totalmente el área limpia

#### **TIPOS DE MANCHA:**

**CAFÉ**

**JUGOS**

**VINO TINTO**

**SALSAS**

**CHOCOLATES**

**GRASAS**

**CRAYOLA**

**BRONCEADOR**

### **MÉTODO No. 2**

#### **TIPO DE MANCHA:**

**MAQUILLAJE**

a). Limpie la mancha directamente con un limpiador tipo shampoo, sin diluir.

Siga los pasos b), c), d) y e) tal y como se describen en el Método No. 1.

### **MÉTODO No. 3**

#### **TIPO DE MANCHA:**

**SANGRE, ORINA  
MATERIA FECAL**

a). Use una solución 1:1 de agua con un desinfectante, libre de hipoclorito.

Siga los pasos b), c), d) y e) tal y como se describen en el Método No. 1.

### **MÉTODO No. 4**

#### **TIPO DE MANCHA:**

**MANCHAS  
PERSISTENTES**

a). Use una solución al 0,5% de hipoclorito de sodio en agua.

Siga los pasos b), c), d) y e) tal y como se describen en el Método No. 1.

## CUIDADO Y LIMPIEZAS DE PIEZAS PLÁSTICAS

### MANCHAS LIGERAS



-Limpie las piezas con un trozo de tela o paño suave, limpio, de color blanco, humedecido con agua, posteriormente debe secar totalmente

### SUCIEDAD MÁS PESADA



-Limpie las piezas con un trozo de tela o paño suave, limpio, de color blanco, humedecido con agua tibia, jabón o suavizantes con Ph neutro, posteriormente debe secar totalmente

### EN GENERAL



-Es importante que se asegure de retirar cualquier tipo de excedente removido por el detergente, utilizando un paño de tela distinto al inicialmente utilizado.

-Enjuague y repita varias veces hasta estar seguro de haber eliminado todo residuo.



-Para la limpieza de piezas plásticas con acabados porosos, debe emplear un cepillo de cerdas suaves para sacar la mancha o suciedad a profundidad .



-No utilice trapos o telas previamente usados en otro tipo de limpieza.



- Limpie inmediatamente derrames accidentales de líquidos, tintas, comestibles, químicos y grasas con un trapo limpio o toalla absorbente .



- Limpie inmediatamente derrames accidentales de líquidos, tintas, comestibles, químicos y grasas con un trapo limpio o toalla absorbente.



-En ningún caso debe aplicar y/o utilizar cualquier tipo de esponjilla plástica o de alambre, cepillos o discos pulidores de uso industrial o doméstico, estos elementos dañan las superficies de forma permanente, afectan el acabado y rayan las piezas



-Suciedad por bolígrafos , rotuladores, bolígrafos de punta de fieltro o barras pinta labios o cosas similares, deben ser removidos inmediatamente antes del secado .



-Las superficies plásticas son susceptibles a sufrir arañazos, escalladuras , cortes y punzonados si éstas entran en contacto directo con objetos abrasivos, angulares, corto punzantes o si son golpeados con los mismos.



-Si las partes de las sillas se utilizan normalmente y de acuerdo con la finalidad prevista no necesita ninguna limpieza especial o extensa

## CUIDADO Y LIMPIEZAS DE MADERAS

-ENCHAPES EN MELAMÍNICO Y MADERA (APLICA SUPERFICIES EN FORMICA Y BAKEBENKA)



-Limpie con agua y jabón suave que no contengan agentes abrasivos ya que estos dañan el lustre del laminado.



-Limpie con trapo húmedo, limpio y de color blanco (que no desprenda mota).

No limpie con solventes como thinner, varsol, acetona y alcohol.



-Para retirar manchas o suciedad persistente:

Pase un trapo húmedo con agua tibia impregnado con un producto de limpieza suave por toda la superficie de la madera, seguir la dirección de la veta.

Use bicarbonato de sodio diluido en agua, aplíquelo con un trapo suave.



-Limpie las superficies con un trapo húmedo repitiendo varias veces hasta eliminar todos los residuos.



-Después de eliminar las manchas y de limpiar todo residuo, seque completamente la superficie para lograr una apariencia uniforme.



-No use las superficies para picar o cortar.



-Limpie regularmente el polvo de sus acabados de madera para evitar su acumulación, ya que puede hacer perder brillo a los muebles.



-No coloque elementos calientes directamente sobre la superficie, sin embargo, si es necesario colocarlos debe hacerlo sobre una base de madera o cerámica como protector.



-Las superficies de madera son susceptible a sufrir arañazos, escalladuras, cortes y punzonados, si éstas entran en contacto directo con objetos abrasivos, angulares cortopunzantes o si son golpeados con éstos mismos.



-Todos los laminados son fabricados para aplicaciones interiores y no deben ser expuestos a la luz del sol.

## CUIDADO Y LIMPIEZAS DE ESTRUCTURA Y PIEZAS TRATADAS CON PINTURA ELECTROSTÁTICA:



-Emplee un trapo suave preferiblemente de color blanco (que no suelte mota), humedecido no mojado con alcohol antiséptico, industrial o desengrasantes a base de alcohol.



-Pase el trapo húmedo por la zona a limpiar y enseguida pase el trapo seco.



-Siempre que limpie una estructura o pieza tratada con pintura electrostática, asegúrese muy bien de secar totalmente la pieza, si deja humedad sobre la superficie de la pintura ésta puede deteriorar el acabado y generar oxidación.



-Cuando limpie o lave vidrios, paredes o pisos evite que las piezas sean cubiertas o salpicadas con líquidos que contengan agentes solventes y/o abrasivos, tales como :acetonas, disolventes, ácidos (muriático), tiner, varsol, hipoclorito, éstos pueden deteriorar el acabado de la pintura, generar desprendimiento de la misma y fomentar la aparición de óxido y/o corrosión.



-No debe utilizar ningún tipo de solventes para mejorar la limpieza, tales como thinners, éteres, cetonas o limpiadores abrasivos, para no dañar el recubrimiento.



-No lave con agua y jabón.

-No emplee alcohol de origen desconocido o sin marca alguna reconocida.

## CUIDADO Y LIMPIEZAS DE ALUMINIOS:



-La limpieza debe hacerla con un paño suave o de microfibra, humedecido en agua tibia.



-Realice la limpieza siempre siguiendo el sentido de las vetas del aluminio y nunca en sentido contrario porque puede rayarse, limpie con un trapo limpio y seco al final.



-Cuando desee otorgar brillo a la pieza, humedezca ligeramente un paño suave en una preparación de vinagre diluido en agua (3 o 4 cucharadas grandes por litro), frote Constantemente y, finalmente, limpie y seque



-Si presenta manchas o partículas adheridas bastante difíciles de retirar tales como pegamento, debe usar thinner humedeciendo un trapo y esparciendo con fuerza sobre la mancha retirando finalmente con agua y un trapo seco y limpio.



-Nunca use productos de limpieza que contengan hipoclorito.

## CUIDADO Y LIMPIEZAS DE VIDRIOS



-Remueva cualquier depósito de polvo, grasas, manchas y/o suciedad inmediatamente rociando una solución de agua jabonosa para suavizar, luego limpie con una toalla suave o con un escurridor para vidrios, siempre enjuagando con abundante agua .



-Utilice un trapo suave y limpio de algodón para secar el vidrio, puede emplear un escurrido de vidrios .



-Para una efectiva limpieza puede emplear un limpiador comercial de vidrios con Ph bajo.



-No utilice limpiadores ácidos o alcalinos, ya que éstos pueden atacar la superficie del cristal y deteriorarla .



-Evite que cemento, yeso, varsol, gasolina, petróleo, ácido muriático o sulfúrico caigan sobre la superficie del vidrio.



-Nunca limpie un vidrio y/o espejo en seco , ya que puede sufrir rayaduras debido a las partículas de polvo



-No realice la labor de limpieza bajo el sol y/o viento seco, debido a que al secarse la superficie con rapidez, se pueden generar rayas leves por fricción



-Nunca utilice detergente en polvo ya que sus granulas abrasivos pueden rayar la superficie del cristal.



-No utilice elementos abrasivos como papel periódico, lija, esponjas metálicas, objetos corto punzantes ni telas con partículas de suciedad.

-Recuerde que un vidrio es susceptible a mancharse si está en contacto directo o temporal con productos como: pinturas, adhesivos, alcalinos, ácidos, solventes o vapores de los mismos .

## CUIDADO Y LIMPIEZAS DE CROMADOS

### LIMPIEZA INICIAL



-Durante los primeros días de uso, solo limpie con trapo, bayetilla o telas suaves húmedas, luego limpie con los mismos materiales secos .

### PRODUCTOS DE LIMPIEZA QUE SE DEBEN EVITAR



-No utilice disolventes, desinfectantes con lejía o soda, entre los que se encuentran limpiadores que contengan cloruros, ácido clorhídrico o cloro fenoles.



-No utilice agua con sustancias alcalinas disueltas que se usan con frecuencia para desinfectar y blanquear la ropa, a base de hipoclorito como el Clorox .



-En caso de usar desinfectantes, diluya en agua, limpie, enjuague y seque rápidamente con un paño seco.



-En caso de usar accidentalmente o de que caigan salpicaduras de los anteriores compuestos sobre la superficie recubierta, enjuague inmediatamente con abundante agua fría



-No utilice limpiadores o cremas para limpiar plata sobre superficies recubiertas de CROMO SATIN y CROMO BRILLANTE ACERADO .



-No utilice productos abrasivos porque pueden producir arañazos y marcas.



-No utilice cremas pulidoras, porque estas rayan las superficies que se abrillantan con mucha frecuencia.

### UTENSILIOS DE LIMPIEZA



-Elimine la suciedad y las marcas de dedos con un paño húmedo o una gamuza . Para eliminar una suciedad más difícil utilice las esponjillas de nylon desgastadas, suaves y húmedas .



-No utilice esponjas de acero, metálicas o esponjas de brillo ni cepillos de alambre sobre superficies recubiertas de CROMO SATIN ACERADO y CROMO BRILLANTE ACERADO . Además de rayar la superficie, dejan rastros de acero al carbono o hierro en la superficie recubierta, lo que puede originar óxido si la superficie se moja.





-Se pueden utilizar cepillos de nylon suaves para limpiar las superficies recubiertas.



-No deje estropajos o trapos húmedos sobre los recubrimientos de CROMO TRIVALENTE, ya que se podrían formar manchas de cal.

## LIMPIEZA DEL CROMO SATIN ACERO



-En acabados con CROMO SATIN ACERADO direccional, la dirección de los trazos de limpieza debe ser en el sentido del grano o del satinado y no en el sentido contrario, puede utilizar una esponja desgastada, húmeda y un poco de carbonato de calcio, aplicando presión suave con la mano .

## USO DE AGUA DESIONIZADA



-Cuando utilice agua para limpiar, debe secar la superficie para prevenir marcas de agua . Esto se aconseja especialmente en zonas donde el agua es más densa. El uso de agua desionizada previene la formación de manchas de agua densa o gota de agua.

## ELIMINACIÓN DE POLVO Y SUCIEDAD



-Limpe el polvo y las partículas que se adhieren a la superficie de los elementos cromados con agua o limpiadores líquidos alcalinos. Sin embargo, los depósitos fuertes pueden requerir de agua a alta presión o limpieza con vapor.

## ELIMINACIÓN DE PINTURAS



-La pintura y los grafitis elimínelos con quita-pinturas alcalinos apropiados o que contengan disolvente . No utilice cuchillos o elementos para raspar con el fin de que la superficie recubierta de CROMO SATIN ACERADOy CROMO BRILLANTE ACERADO no se raye. Después de limpiar lave con abundante agua de la llave y luego aclare con agua desionizada y seque . Los efectos que producen estos contaminantes son similares a los del aceite y la grasa. Se necesita una limpieza con cepillo plástico . También se puede utilizar a presión o vapor.

## ELIMINACIÓN DE LA CONTAMINACIÓN SUPERFICIAL



Elimine con cepillo únicamente hecho con alambres de plástico, no debe ser nunca usado con cualquier otro material que no sea el recubrimiento de CROMO TRIVALENTE

## MANTENIMIENTO DE SUPERFICIES DESCUIDADAS



-Las superficies muy descuidadas límpielas con limpia metales, como los que se utilizan para los accesorios cromados, cremas limpiadoras blancas suaves o líquidos de brillar color azul. Utilice abrillantadores con teflón, utilizados para el acabado de la pintura de los automóviles. Limpie toda la superficie del mueble para evitar que queden parches.

## MANTENIMIENTO DE SUPERFICIES EN USO EXTERIOR



- Aplique siliconas líquidas o en aerosol, como sellado en las soldaduras, uniones y partes que puedan estar sometidas a condensación de humedad o a recibir líquidos, ya sea agua o desinfectantes y limpiadores para pisos. Estos productos forman una película protectora que mejora la durabilidad del recubrimiento. El mantenimiento para este uso debe ser más frecuente si la humedad contiene salinidad.

## ELIMINACIÓN DE CEMENTOS



-Las salpicaduras de cemento debe limpiarlas con una solución que contenga una pequeña cantidad de ácido fosfórico. Limpie preferiblemente con agua desionizada y seque de una vez. La propiedad que tiene el agua desionizada es que reduce en un gran porcentaje el riesgo de dejar marcas de agua. Nunca utilice quita cemento o ácido clorhídrico diluido sobre el CROMO TRIVALENTE. En las instalaciones, realice primero la limpieza de las baldosas y zócalos antes de que se instalen los componentes de CROMO SATIN ACERADO o CROMO BRILLANTE ACERADO.

## ELIMINACIÓN DE HIERRO



-Elimine las partículas de hierro y de polvo de acero con un estropajo de nylon o con una crema suave limpiadora de CROMO. Realice la limpieza inmediatamente ya que el contacto de estas partículas generan óxido rápidamente y producen corrosión

## ELIMINACIÓN DE ACEITES Y GRASAS



-El cromado acabado Espejo debe asearlo con limpia cristales que no contengan cloruros. Para manchas más difíciles, marcas de agua y pequeñas decoloraciones limpie con limpiadores o jabones cremosos, suaves o líquidos de uso doméstico. Después de limpiar, elimine los residuos con agua desionizada y seque la superficie con el fin de evitar dejar rayas y marcas de agua. No use limpiadores en polvo ya que éstos productos dejan rayones en las superficies de CROMO BRILLANTE

## ELIMINACIÓN DE MANCHAS MÁS DIFÍCILES DE ACEITES Y GRASAS



-Elimine las manchas difíciles de aceite y grasa con productos que contengan alcohol, incluyendo el alcohol metílico, alcohol isopropílico, alcohol industrial y acetona. Aplique disolvente limpio varias veces con un paño limpio que no raye, hasta que todos los restos de aceite o grasa parcialmente disueltos se hayan eliminado, para evitar esparcir la ancha en la superficie.

## CUIDADO Y LIMPIEZAS DE ACEROS



-Para eliminar huellas y manchas grasosas, debe emplear una pieza de tela suave, humedecida en una solución de agua y jabón no abrasivo y sin Hipoclorito



-Nunca utilice productos de limpieza que contengan hipoclorito debido a que éste agente genera manchas, corrosión y oxidación.

-No emplee desinfectantes ya que éstos contienen hipoclorito de sodio que puede dañar o corroer el acero.



-Siempre que realice cualquier procedimiento de limpieza este debe hacerse limpiando en la dirección de la textura o del pulido de la pieza, nunca en el sentido contrario ya que se pueden generar rayones.



-No utilice detergente en polvo para la limpieza de las superficies, ya que las micropartículas del agente activo pueden rayarlas



-Utilice limpia vidrios o vinagre con agua para otorgar brillo a la pieza.

-La limpieza debe hacerla con un paño suave o de microfibra ligeramente humedecido en agua tibia con un detergente líquido no abrasivo.



-Limpie el acero inoxidable con regularidad (cada 15 o 20 días) con un paño suave y húmedo o con cualquiera de los productos especiales para la limpieza de acero inoxidable disponibles en el mercado.



-Debe remover los residuos de adhesivo con agua, alcohol o acetona.



-Siempre que limpie una pieza séquela totalmente con un trapo seco y limpio.



-Nunca use utensilios abrasivos tales como: cepillos y esponjas de alambre, ya que invaden la película protectora del acero, lo cual favorece la aparición de corrosión y óxido.



-No emplee limpiadores de plata, ya que éstos contienen cloruros y ácidos fuertes dentro dentro de sus componentes.



Empresa Homologada por la  
Dirección General del Patrimonio del Estado

---

[mobiliar@mobiliar.es](mailto:mobiliar@mobiliar.es)  
[www.mobiliar.es](http://www.mobiliar.es)  
902 365 064



#### **CENTRAL**

C/ La Fragua, 5 • Edificio Mobiliar • Pl. "Los Rosales"  
Tel.: 916 656 230 • Fax: 916 641 506  
28933 Móstoles (Madrid)

#### **DELEGACIÓN**

C/ Pere el Ceremonios, 3 • Nave 2 • Pl. "Masía de Espí"  
Tel.: 961 534 064 • Fax: 961 537 790  
46930 Quart de Poblet (Valencia)

#### **FÁBRICA**

Avda. de las Retamas, s/n • Pl. "Monte Boyal"  
Tel.: 918 171 744 • Fax: 918 170 952  
45950 Casarrubios del Monte (Toledo)